

تأثیر عامل‌های بوم‌شناختی و غیر بوم‌شناختی بر توان گردشگری منطقه حفاظت شده تنگ بستانک و پارک ملی بوم^۱

جهانگیر فقهی^۲، مرتضی تازی پناه و مقداد جورغلامی^۳

چکیده

توسعه گردشگری در منطقه‌های مستعد گردشگری امروزه یکی راه‌های کاهش فقر، مهاجرت، دشواری‌های اجتماعی و اقتصادی است. طبیعت‌گردی در میان گونه‌های مختلف گردشگری جایگاه ویژه‌ای دارد و در دو دهه اخیر رشد قابل توجهی داشته است. در این پژوهش، ابتدا توان تفرجی پارک ملی بوم و تنگ بستانک (بهشت گمشده) در استان فارس با بهره‌گیری از روش مخدوم ارزیابی و پس از آن با روش ارزشیابی اجتماعی-اقتصادی کلاوسون^۴ نیازها و تقاضای تفرجی بررسی شد. نتیجه ارزیابی تقاضای تفرجی نشان داد که بیشتر مردم مکان‌های دارای جاذبه‌های طبیعی را برای تفرج انتخاب می‌کنند، ۶۳/۳٪ از بازدیدکنندگان پارک ملی بوم و ۷۱/۵٪ از بازدیدکنندگان بهشت گمشده چنین نظری داشته‌اند. در این دو منطقه امکان دسترسی با خودرو شخصی باید فراهم باشد. بهار و تابستان پرطرفدارترین فصل‌های بازدید از این منطقه‌ها است. تامین امکان‌های زیرساختی به صورت همگن با طبیعت، مورد درخواست حدود ۹۰٪ از بازدیدکنندگان در هر دو منطقه است و حاضرند برای تأمین این خدمات و افزایش امکان و کیفیت آن‌ها مبلغی را به عنوان هزینه پرداخت کنند و حفاظت و مشارکت در حفظ و احیای منظرهای طبیعی از جمله علاقه‌های افراد درباره این دو منطقه است. به طور کلی می‌توان نتیجه گرفت که مردم از جاذبه‌های گردشگری طبیعت به شرطی استقبال می‌کنند که همراه با تأمین خدمات و نیازهای بوم‌گردان باشد، آن‌ها نیز به طور متقابل نسبت به حفظ طبیعت اقدام می‌کنند.

واژگان کلیدی: تفرج، روش مخدوم، طبیعت‌گردی، گردشگری.

مقدمه

گردشگری رویکردی گسترده در زمینه طبیعت‌گردی دارد. طبیعت‌گردی با استفاده از توان‌های محیطی موجب افزایش همکاری و تأثیرهای اقتصادی آن بر حفاظت از محیط‌زیست و توسعه پایدار می‌شود و تحرک و پویایی در اقتصاد محلی و منطقه‌ای می‌گردد.

تاریخ پذیرش: ۱۴۰۰/۹/۲۴

۱- تاریخ دریافت: ۱۴۰۰/۶/۲۱

۲- نویسنده مسئول، پست الکترونیک: jfeghi@ut.ac.ir

۳- به ترتیب، عضو وابسته فرهنگستان علوم ج.ا. ایران / استاد دانشگاه تهران، دانشجوی دکتری دانشگاه تهران و عضو مدعو فرهنگستان علوم ج.ا. ایران / استاد دانشگاه تهران، تهران.

درباره طبیعت‌گردی در پژوهش‌های داخلی می‌توان به بررسی‌های ضیایی و همکاران (۱۰) اشاره کرد که با به‌کارگیری سامانه اطلاعات جغرافیایی و با استفاده از مدل بوم‌شناختی طبیعت‌گردی برای ایران، پهنه‌های مستعد طبیعت‌گردی متمرکز و گسترده را در شهرستان مینودشت شناسایی کردند. رضانی‌پور و همکاران (۹) به مکان‌یابی منطقه‌های گردشگری دیلمان بر اساس توان بوم‌شناختی و استعداد طبیعی آن پرداختند. با در نظر گرفتن شرایط طبیعی منطقه نشانگر این بود که تمامی منطقه‌های گردشگری مستعد دیلمان در بخش بیلاقی قرار دارند.

تعیین کاربری‌های مناسب برای زمین‌ها به منظور استفاده بهینه از سرزمین و جلوگیری از افزایش تخریب بر اثر افزایش جمعیت، می‌تواند گامی مؤثر در راهبرد توسعه پایدار باشد (۸). این فرایند نیازمند پژوهش‌های گسترده و زیربنایی با در نظر گرفتن شرایط اقتصادی - اجتماعی منطقه مورد بررسی است. به جرأت می‌توان گفت اجرای آمایش سرزمین بدون در نظر گرفتن شرایط اقتصادی - اجتماعی منطقه امکان‌پذیر نیست (۱۴). کامل‌ترین روش مورد استفاده در راهکارهای پهنه‌بندی آمایشی برای ارزیابی توسعه گردشگری روش‌های به‌کارگیری ارزیابی با چند عامل است که در واکاوی توان بوم‌شناسی نمایش بهتری را از توان سرزمین برای تصمیم‌گیری ارایه می‌دهد. در پژوهش‌های داخلی تمرکز اصلی بر مدل بوم‌شناختی طبیعت‌گردی است که با توجه به شرایط محیط زیستی و اقلیمی ایران ارائه می‌شود و مبتنی بر واکاوی سیستمی و ارزیابی چند معیاره است.

حجم زیاد داده‌ها در برنامه‌ریزی‌های سرزمین که همه آن‌ها به نوعی ماهیت مکانی دارند، پژوهشگران و برنامه‌ریزان گردشگری را بر آن داشته تا برای ساماندهی، مدیریت و واکاوی این اطلاعات از ابزار قدرتمند سامانه اطلاعات جغرافیایی استفاده کنند. برنامه‌ریزی تفرجی در این نوع گردشگری نه تنها ابزاری برای ارتقای سطح اجتماعی و اقتصادی مردم بومی به کار می‌رود، بلکه به علت کارکردهای حفاظتی تفرج به عنوان یک راهکار مدیریتی تجربه شده در عرصه‌های منابع طبیعی، زمینه حفاظت پویای آن‌ها را نیز فراهم می‌کند (۱۹). بسیاری از پژوهشگران نیز برای ارزیابی توان تفرجی منطقه‌های مختلف به نیازهای مردمی و طرح‌ریزی مبتنی بر عامل‌های اقتصادی - اجتماعی توجه کرده‌اند (۳، ۱۶، ۱۸، ۲۰).

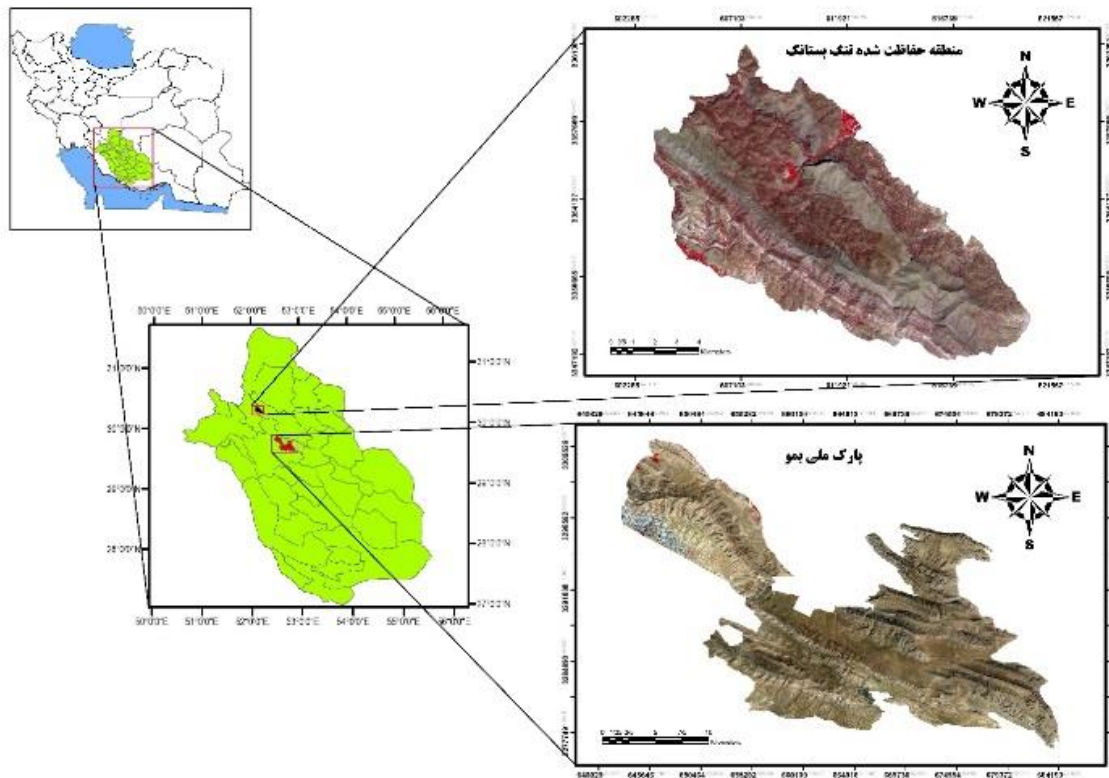
در این پژوهش سعی شد تا متغیرهای مؤثر مانند درصد شیب، ارتفاع از سطح دریا، جهت جغرافیایی، خاکشناسی، پوشش گیاهی و جانوری، زمین‌شناسی، زمین‌ریخت‌شناسی به طور جداگانه بررسی و طبقه‌بندی شوند و ناحیه‌های مناسب تفرج گسترده و متمرکز و ناحیه‌های حفاظتی شناسایی گردد و سرانجام با واکاوی و جمع‌بندی و ارزیابی داده‌ها توان زمین بوم‌شناسی منطقه شناسایی و ناحیه‌های مستعد پهنه‌بندی شود و با استفاده از روش ارزشیابی اقتصادی - اجتماعی کلاوسون نیازها و تقاضای تفرجی بررسی گردد. هدف از این پژوهش شناخت پتانسیل‌های بوم‌شناسانه و طبیعت‌گردی منطقه حفاظت شده تنگ بستانک (بهشت گمشده) و پارک ملی بمو با استفاده از مدل بوم‌شناسانه مخدوم و روش ارزیابی اقتصادی - اجتماعی کلاوسون است. در این بررسی ابتدا ناحیه‌های مناسب تفرج گسترده و متمرکز و حفاظتی شناسایی و پهنه‌بندی می‌شوند. هدف از بررسی رفتار و دیدگاه‌های بازدیدکنندگان منطقه‌های مورد بررسی که از منطقه‌های ارزشمند طبیعی کشور نیز به شمار می‌روند، تعیین نحوه نگرش آن‌ها نسبت به این تفرجگاه و افکارسنجی نیازهای آنان است تا بر اساس آن بتوان رابطه بین عنصرهای تفرجگاه و نیازمندی‌های بازدیدکنندگان را طوری طراحی کرد که هر چیزی براساس نظر بازدیدکنندگان و ظرفیت تفرجگاه‌ها در جای خود معنی و مفهوم پیدا کند (۱۷) و در پایان مقایسه‌ای بین دو منطقه از نظر ویژگی‌های بوم‌شناختی و اقتصادی - اجتماعی صورت گیرد.

مواد و روش‌ها

منطقه مورد بررسی

پارک ملی بمو در استان فارس و در شمال شرقی شهر شیراز در طول جغرافیایی $52^{\circ}29'$ تا $52^{\circ}56'$ و عرض جغرافیایی $29^{\circ}39'$ تا $29^{\circ}50'$ با وسعت حدود ۴۴۰۰۰ هکتار قرار دارد. (شکل ۱). وجود پوشش گیاهی مطلوب در پارک موجب شده تا جمعیتی مناسب از آهو، قوچ، میش، بز، پازن و دیگر گیاهخواران در پارک گرد آیند. افزون بر آن‌ها جانوران گوشتخوار که تغذیه آن‌ها از سایر گیاهخواران محیط است در این پارک دیده می‌شوند. (۱).

منطقه حفاظت شده تنگ بستانک (بهشت گمشده) بین $30^{\circ}15'$ تا $30^{\circ}25'$ عرض شمالی و $52^{\circ}16'$ تا 52° طول شرقی و در فاصله ۱۲۰ کیلومتری شیراز در مساحتی حدود ۱۵۰۰۰ هکتار دارد. این منطقه به طور عمده با پوشش جنگلی و کوهستانی، دارای اقلیم ایرانی تورانی است. (۲) (شکل ۱).



شکل ۱- موقعیت منطقه حفاظت شده تنگ بستانک و پارک ملی بمو در استان فارس.

ارزیابی قابلیت تفریحی

بهترین روش‌های ارزیابی روش‌هایی هستند که برای ارزیابی از مدل ارزیابی چند معیاره منطقه‌ای (شامل عامل‌های مؤثر بوم‌شناسانه فیزیکی و عامل‌های زیستی) استفاده کنند. در این پژوهش به منظور ارزیابی قابلیت تفریحی منطقه از روش مخدوم

نقشه‌های توپوگرافی رقومی ۱:۲۵۰۰۰ بهره‌گیری شد. به منظور ارزیابی توان بوم‌شناختی منطقه برای کاربری طبیعت‌گردی، نقشه‌های منابع بوم‌شناسی پایدار (نقشه شکل زمین، نقشه خاک، زمین‌شناسی و پوشش گیاهی) و بوم‌شناسانه ناپایدار (اقلیم و منابع آبی) تهیه شد (جدول ۱). پس از آن توان بوم‌شناسانه به‌منظور کاربری طبیعت‌گردی (تفرج گسترده، تفرج متمرکز و ناحیه حفاظتی) در محیط سامانه اطلاعات جغرافیایی ارزیابی شد.

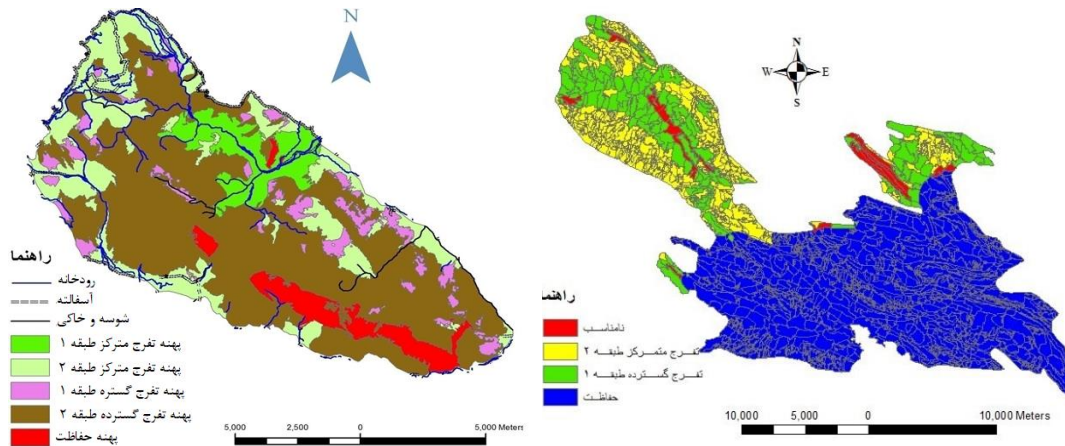
جدول ۱- لایه‌های مورد نیاز و منظور از استفاده از آن‌ها در ارزیابی توان منطقه برای کاربری طبیعت‌گردی.

نوع داده	لایه اطلاعاتی (نقشه)	منظور از استفاده در ارزیابی
طبیعی و بوم‌شناسانه	شکل زمین (شیب، ارتفاع، جهت)	از نظر تناسب فیزیکی برای کاربری طبیعت‌گردی به ویژه متمرکز
	پوشش گیاهی	جاذبه‌های طبیعی + حفاظت علیه بهره برداری نامناسب
	آب	جاذبه طبیعی + میزان دسترسی
	منطقه‌های حفاظت شده	جاذبه‌های طبیعی
	اقلیم	جاذبه‌های طبیعی (اقلیم آسایش)
اقتصادی- اجتماعی	درآمد	میزان توانایی مالی برای تفرج
	تراکم زیستی جمعیت	میزان توانایی برای تفرج

در روش کلاوسون، ارزش تفرجگاهی هر ساختاری تفرجی، با بهره‌گیری از رابطه بین تعداد دفعه‌های استفاده به وسیله هزینه و با رسم منحنی تقاضا به دست می‌آید (۱۳). این روشی اقتصادی- اجتماعی است. منطقه‌هایی که برای دسترسی به آن‌ها به صرف هزینه و زمان نیاز دارند و هدف بازدیدکنندگان تفرج و گردش در طبیعت است. این روش واکنش گردشگران را در مورد امکان‌های تفرجی تشریح می‌کند. پرسش‌ها در پرسشنامه به‌طور معمول به سه دسته تقسیم می‌شوند (۱۲)، پرسش‌های زمینه‌ای که مربوط به سن، جنس، سطح سواد و وضعیت تأهل افراد است. پرسش‌های عینی که ربطی به شخصیت افراد ندارند و پاسخ ثابتی دارند و پیچیدگی ویژه‌ای هم ندارند. سرانجام پرسش‌های نگرشی که به‌طور معمول به شخصیت افراد بستگی دارد و پاسخ‌ها بستگی به کلیه عامل‌هایی دارند که دیدگاه پاسخگو را تشکیل می‌دهند. در این پژوهش پرسشنامه‌هایی با ۳۰ پرسش به روش کلاوسون تهیه شد، پرسشنامه طوری تهیه شد که اغلب ویژگی‌های اجتماعی و اقتصادی زیر در آن گنجانده شود. تعداد ۱۵۳ پرسشنامه در پارک ملی بمو و ۱۷۱ پرسشنامه در منطقه بهشت گمشده بین بازدیدکنندگان توزیع شد. با بررسی پرسشنامه‌ها، ۱۲۰ پرسشنامه قابل قبول که بازدیدکنندگان در پارک ملی بمو و بهشت گمشده تکمیل کرده بودند واکاوی شدند. در آغاز روایی پرسشنامه را دو تن از متخصصان تایید کردند. پایایی پرسشنامه نیز با استفاده از آلفای کرونباخ محاسبه گردید. ضریب آلفای کرونباخ حدود ۰/۸۲ به دست آمد که نشان می‌دهد پرسشنامه پایایی مطلوبی دارد. پس از تکمیل پرسشنامه‌ها از سوی پاسخ‌دهندگان اطلاعات جمع‌آوری شده با نرم‌افزار Excel واکاوی شد.

نتایج

فرآیند ارزیابی توان منطقه‌ها برای کاربری طبیعت‌گردی منجر به تهیه نقشه منطقه‌بندی برای این نوع کاربری گردید (شکل‌های ۲ و ۳). در جدول ۲ سطح هر یک از منطقه‌های تفرجی برای هر یک از دو منطقه مورد بررسی آورده شده است که در منطقه پارک ملی بومو بیشترین مساحت به منطقه حفاظت (۲۸۸۵۱ هکتار) اختصاص یافته است و در منطقه بهشت گمشده نیز بیشترین سطح مربوط به منطقه تفرج گسترده طبقه ۲ (۸۶۵۱ هکتار) است.



شکل ۲- نقشه کاربری حفاظت و تفرج در پارک / شکل ۳- نقشه پهنه‌بندی تفرج منطقه بهشت

در واقع هر سامانه تفرجی برای این که بتواند پاسخگوی نیازهای واقعی مراجعه‌کنندگان آن باشد، باید بر مبنای ظرفیت محیط و بر اساس نیازهای مختلف اجتماعی - اقتصادی و موقعیت گروه‌های استفاده‌کنندگان ساخته شود. پس از تعیین منطقه‌های مناسب توسعه طبیعت‌گردی، نتیجه‌های به دست آمده از پرسشنامه‌های جمع‌آوری شده از سطح منطقه‌ها بررسی می‌شود که در زیر خلاصه آن آورده شده است.

جدول ۲ - مساحت هر یک از منطقه‌بندی بوم‌شناسانه در هر منطقه مورد بررسی.

ناحیه	پارک ملی بومو (سطح به هکتار)	درصد	بهشت گمشده (سطح به هکتار)	درصد
حفاظت	۲۸۸۵۱	۶۴/۸	۹۸۰	۶/۴
تفرج متمرکز طبقه ۱	۰	۰	۱۱۹۸	۷/۸
تفرج متمرکز طبقه ۲	۸۲۷۱	۱۸/۶	۳۴۲۳	۲۲/۶
تفرج گسترده طبقه ۱	۷۳۵۵	۱۶/۶	۱۰۷۱	۶/۷
تفرج گسترده طبقه ۲	۰	۰	۸۶۵۱	۵۶/۵
سطح کل	۴۴۴۷۷	۱۰۰	۱۵۳۲۳	۱۰۰

آمار توصیفی

۱- جاذبه منطقه - بر اساس نتایج حاصل از ۱۲۰ پرسشنامه مورد تایید، بیشتر بازدیدکنندگان به دلیل علاقه به محیط‌های طبیعی از این منطقه‌ها استفاده می‌کنند به طوری که در پارک ملی بمو ۶۳/۳٪ از بازدیدکنندگان و در بهشت گمشده ۷۱/۵٪ را تشکیل می‌دهند. وجود موزه حیات وحش در پارک ملی بمو دلیل توجه ۱۰٪ از بازدیدکنندگان بوده است (جدول ۳).

جدول ۳- درصد فراوانی بازدیدکنندگان از پارک ملی و بهشت گمشده برحسب علت بازدید.

بهبشت گمشده	پارک ملی بمو	علت بازدید
۰	۳/۳	آثار باستانی
۰	۱۰	موزه طبیعی
۷۱/۵۴	۶۳/۳	علاقه به منطقه و محیط‌های طبیعی
۱۱/۵۴	۳/۳	نزدیکی به محل سکونت
۹/۲	۱۲/۵	تفریح
۰	۰/۸۳	پژوهش
۷/۷۲	۶/۷۷	استراحت

۲- وسیله نقلیه - بیشتر بازدیدکنندگان در پارک ملی بمو (۶۶/۸٪) و بهشت گمشده (۵۷/۶٪)، با خودرو شخصی به منطقه سفر کرده‌اند. در پارک ملی بمو و بهشت گمشده به ترتیب (۱۳/۸۶ و ۱۳/۳٪) به وسیله تاکسی، (۱۶/۹ و ۶/۶٪) به وسیله دوچرخه و (۱۱/۵۴ و ۱۳/۳٪) از بازدیدکنندگان نیز به دلیل نزدیکی به محل به طور پیاده به منطقه سفر کرده‌اند.

۳- زمان سفر - یافته‌های پرسشنامه در خصوص مدت زمان صرف شده برای رسیدن به منطقه نشان می‌دهد که در مجموع ۷۰٪ بازدیدکنندگان پارک ملی بمو زمان کمتر از ۱ ساعت و حدود ۷۱٪ بازدیدکنندگان بهشت گمشده زمان بیش از یک ساعت را برای رسیدن به منطقه صرف می‌کنند (جدول ۴).

جدول ۴ - درصد فراوانی بازدیدکنندگان از پارک ملی بمو و بهشت گمشده بر حسب زمان سفر.

بهبشت گمشده	پارک ملی بمو	زمان(ساعت)
۱۷/۷	۳۷/۵	<۰/۵
۱۱/۵	۳۲/۵	۰-۱/۵
۴۳/۱	۱۶/۷	۱-۲
۲۷/۷	۱۳/۳	۲<

۴- نحوه بازدید از منطقه - بر اساس داده‌های جمع‌آوری شده، در پارک ملی بمو ۴۰٪ و ۳۹/۲٪ از مردم به ترتیب به صورت خانوادگی و گروهی از منطقه بازدید کرده‌اند، ولی در بهشت گمشده ۵۹/۲٪ به صورت خانوادگی و ۲۳/۱٪ به صورت گروهی و با دوستان بازدید کرده‌اند.

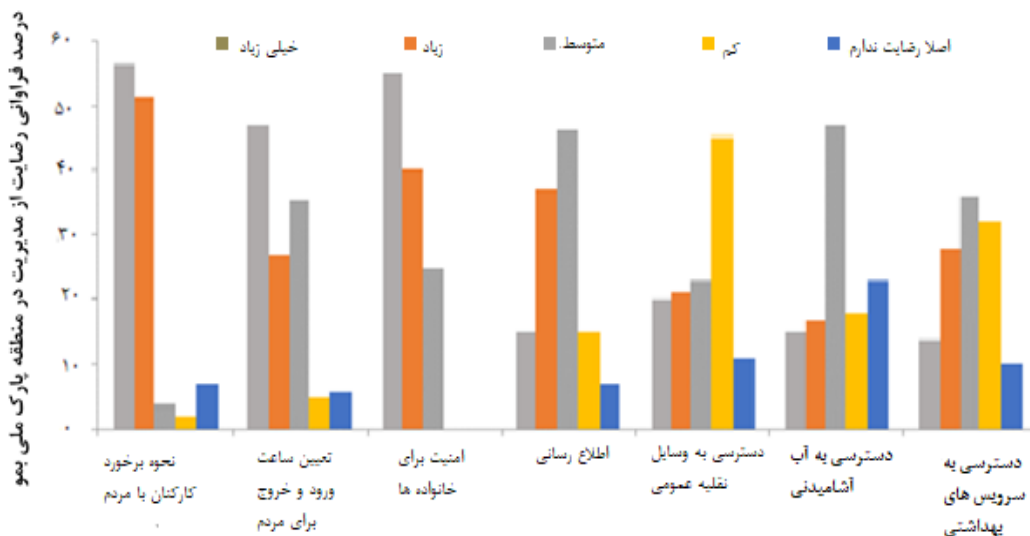
تأثیر عامل‌های بوم شناختی و غیر بوم شناختی بر توان گردشگری منطقه حفاظت شده تنگ بستانک و پارک ملی بمو

۵- **فصل مراجعه به منطقه** - در واکاوی فصل‌های انتخابی برای مراجعه به منطقه این نتیجه به دست آمد که استفاده‌کنندگان از پارک ملی بمو بهار و تابستان را (به ترتیب ۷۶ و ۲۰ نفر) انتخاب کرده‌اند و برای تعدادی از بازدیدکنندگان نیز فصل بی تفاوت است (۲۴ نفر)، اما در منطقه بهشت گمشده استفاده‌کنندگان به ترتیب، تابستان (۷۶ نفر)، بهار (۵۲ نفر)، پاییز (۱۸) و زمستان (۵ نفر) را برای بازدید برگزیده‌اند.

۶- **وجود و نوع امکان‌ها** - بیشتر بازدیدکنندگان از هر دو منطقه، امکان‌ها و تجهیزات را کافی نمی‌دانند به طوری که برای پارک ملی بمو ۷۴٪ و برای بهشت گمشده این میزان ۷۷٪ از بازدیدکنندگان به کمبود امکانات اشاره کرده‌اند و ۸۵٪ بازدیدکنندگان از پارک ملی بمو و ۹۳٪ بازدیدکنندگان بهشت گمشده ترجیح می‌دهند که امکان‌ها به صورت همگن با طبیعت باشد.

۷- **نظافت و بهداشت** - بررسی پرسشنامه‌ها نشان می‌دهد که در پارک ملی بمو بیشتر بازدیدکنندگان موافق جمع‌آوری زباله توسط خودشان هستند، ولی در بهشت گمشده بیشتر با جمع‌آوری زباله‌ها توسط شهرداری‌ها موافق هستند.

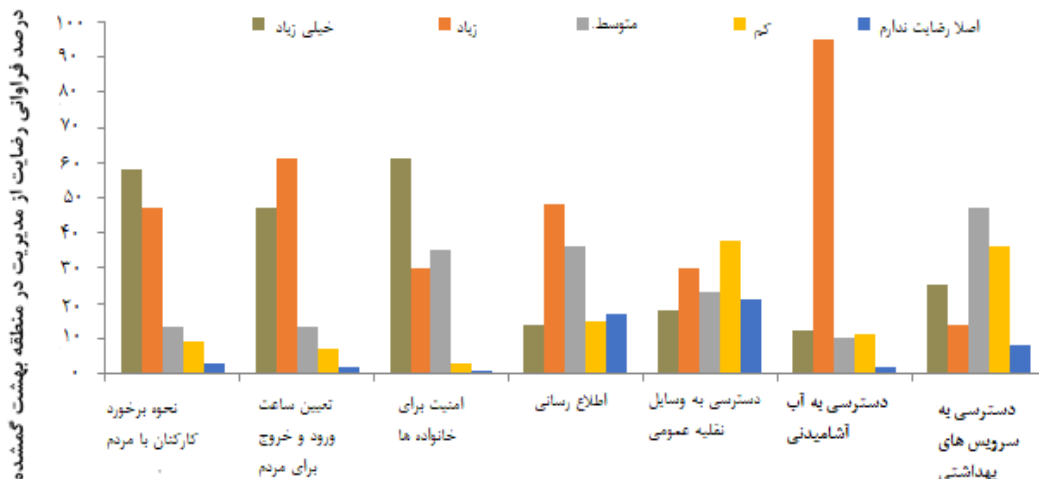
۸- **رضایت از مدیریت و امکان‌های منطقه** - نمودارهای ۱ و ۲ سطح رضایت بازدیدکنندگان از مدیریت منطقه و امکان‌های اولیه موجود را نشان می‌دهد. در این نمودار ۶ سوال و ۵ سطح برای پاسخگویی در نظر گرفته شده است. بر پایه داده‌های جمع‌آوری شده، بیشترین سطح رضایت اعلام شده در پارک ملی بمو مربوط به چگونگی برخورد کارکنان و امنیت برای خانواده‌ها یاد شده و کمترین سطح رضایت مربوط به دسترسی به آب آشامیدنی و سرویس‌های بهداشتی بوده است (نمودار ۱). در منطقه بهشت گمشده بیشترین سطح رضایت اعلام شده مربوط به دسترسی به آب آشامیدنی و کمترین سطح رضایت مربوط به دسترسی به خودروهای عمومی است (نمودار ۲).



نمودار ۱- دیدگاه بازدیدکنندگان نسبت به رضایت از امکان‌ها و مدیریت پارک ملی بمو در موردهای مختلف.

۹- **دیدگاه نسبت به پرداخت ورودیه و مقدار آن** - براساس پرسشنامه‌های جمع‌آوری شده، بیشینه بازدیدکنندگان هر دو منطقه حاضر به پرداخت ورودیه در صورت افزایش امکان‌ها هستند و برای پارک ملی بمو ۸۲٪ حاضر به پرداخت مبلغ

کمتر از ۲۰۰۰۰ ریال هستند، درحالی که در منطقه بهشت گمشده ۸۲٪ از بازدیدکنندگان حاضر به پرداخت مبلغ ۲۰ تا ۵۰ هزار ریال هستند.



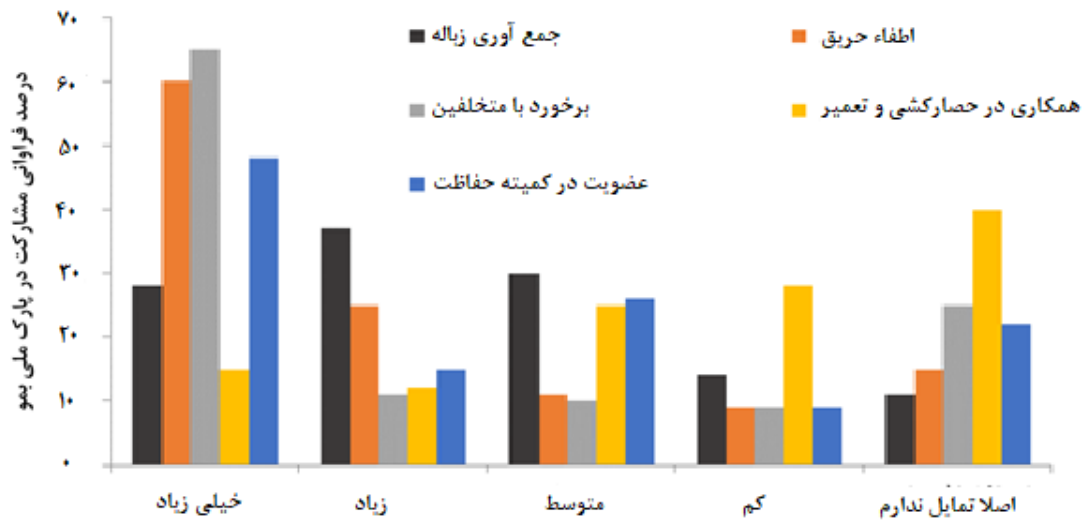
نمودار ۲ - دیدگاه بازدیدکنندگان نسبت به رضایت از امکان ها و مدیریت بهشت گمشده در موردهای مختلف.

۱۰- **دلیل کاهش بازدید** - اطلاعات جمع آوری شده نشان می دهد علت اصلی کاهش بازدید از پارک ملی بמו دوری از محل زندگی (۶۰٪) و کمبود وقت فراغت (۳۷/۵٪) و هزینه زیاد (۲/۵٪) بوده و برای بهشت گمشده کمبود وقت فراغت (۸۰/۸٪) و هزینه زیاد (۱۱/۵٪) و دوری از محل زندگی (۷/۷٪) است.

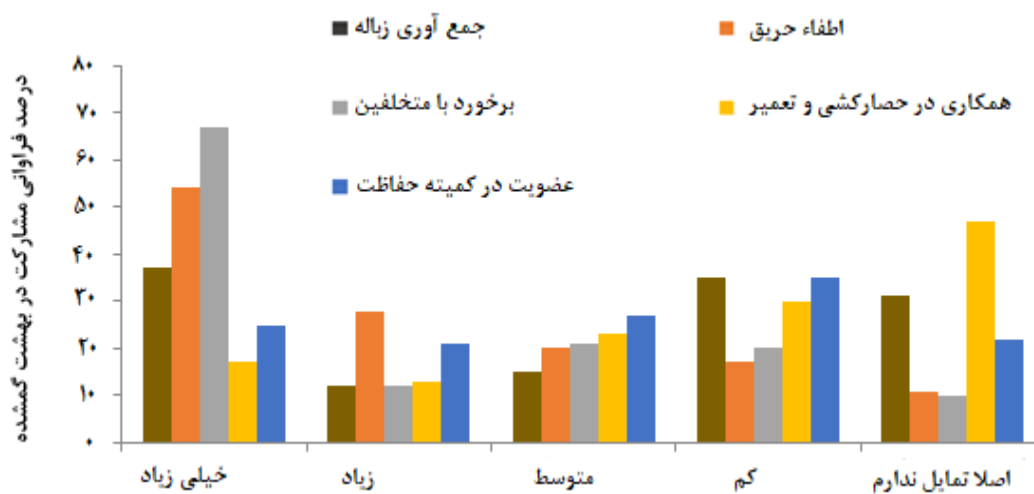
۱۱- **تمایل به حفاظت و توسعه منطقه** - بر اساس داده های جمع آوری شده، بیشتر بازدیدکنندگان هر دو منطقه تمایل خود را برای مشارکت در خاموش کردن آتش سوزی ها و برخورد با متخلفان به ترتیب ۶۰٪ و ۶۵٪ پاسخ دهندگان پارک ملی بمو و در منطقه بهشت گمشده ۵۴٪ و ۶۷٪ از پاسخ دهندگان اعلام کرده اند و کمترین تمایل در زمینه حصارکشی بود (نمودارهای ۳ و ۴).

۱۲- **جنسیت و تاهل** - یافته ها نشان می دهند که بیشتر پاسخ دهندگان را مردان (پارک ملی بمو (۷۲/۵٪)، بهشت گمشده (۶۳/۸۵٪) و متاهلان (پارک ملی بمو (۷۲/۵٪)، بهشت گمشده (۷۴/۶٪) تشکیل می دهند.

۱۳- **سن** - نتیجه بررسی ها نشان داد که بیشترین بازدید کنندگان در پارک ملی بمو در محدوده سنی ۱۵ تا ۲۵ سال (۴۳/۳٪) قرار دارند بعد از آن محدوده سنی ۲۵ تا ۴۰ (۳۰/۸٪) و بیشتر از ۴۰ سال (۲۵/۹٪) تشکیل می دهند، ولی در منطقه بهشت گمشده افراد بین ۲۵ تا ۴۰ (۵۳/۱٪)، محدوده سنی ۱۵ تا ۲۵ سال (۳۵/۴٪) و بزرگتر از ۴۰ سال (۱۱/۵٪) از بازدیدکنندگان را تشکیل می دهند.



نمودار ۳- توزیع درصد فراوانی پاسخگویان به تمایل به مشارکت در حفاظت و توسعه پارک ملی بمو.



نمودار ۴- توزیع درصد فراوانی پاسخگویان به تمایل به مشارکت در حفاظت و توسعه بهشت گمشده.

۱۴- **شغل و مدرک تحصیلی** - بررسی وضعیت شغلی بازدیدکنندگان نشان می‌دهد که بیشترین آن‌ها در هر دو منطقه کارمندان هستند. از نظر تحصیلی، بیشترین پاسخگویان در پارک ملی بمو (۴۵/۹٪) مدرک تحصیلی کارشناسی دارند. پس از آن، دیپلمه‌ها هستند (۳۳/۳٪)، اما در بهشت گمشده این دو عدد به ترتیب ۴۱/۷٪ و ۲۵٪ است (جدول‌های ۵ و ۶).

جدول ۵- درصد فراوانی بازدیدکنندگان براساس وضعیت شغلی.

	پارک ملی بמו	بهشت گمشده
آزاد	۱۰/۸	۱۶/۹
کارمند	۴۳/۳	۴۳/۱
بازنشسته	۱۲/۵	۳/۸
بیکار	۱۲/۵	۱۳/۱
دانشجو	۱۵	۱۲/۳
کارگر	۱/۷	۳/۸
سایر	۴/۲	۷

جدول ۶- درصد فراوانی بازدیدکنندگان براساس وضعیت.

	پارک ملی بمو	بهشت گمشده
بی سواد	۰	۱/۷
زیردیپلم	۱۰/۸	۱۹/۲
دیپلم	۳۳/۳	۲۵
لیسانس	۴۵/۹	۴۱/۷
فوق لیسانس و بالاتر	۱۰	۱۲/۵

۱۵- وضعیت درآمد ماهانه- درآمد ۳۲/۵٪ از بازدیدکنندگان پارک ملی بمو بیش از ۵۰ میلیون ریال در ماه است، ۲۳/۳٪ از بازدیدکنندگان درآمد ماهانه‌شان بین ۳۰ تا ۵۰ میلیون ریال است و ۲۱/۷٪ درآمد ماهانه بین ۲۰ تا ۳۰ میلیون ریال دارند و ۲۲/۵٪ درآمد ماهانه‌شان کمتر از ۲۰ میلیون ریال است. درآمد ماهانه بازدیدکنندگان در بهشت گمشده ۲۴/۶٪ بیش از ۵۰ میلیون ریال و ۲۳/۱٪ بین ۳۰ تا ۵۰ میلیون ریال و ۱۰٪ بین ۲۰ تا ۳۰ میلیون ریال و ۴۲/۳٪ کمتر از ۲۰ میلیون ریال است.

بحث

با توجه به عامل‌های زیاد بوم‌شناسانه موثر در تفکیک منطقه‌ها به منظور استفاده تفریحی، این منطقه‌ها به تفرج متمرکز (طبقه‌های ۱ و ۲) و تفرج گسترده (طبقه‌های ۱ و ۲) تقسیم شده‌اند. عامل‌هایی مانند شیب منطقه (مهم‌ترین عامل) در کنار سایر عامل‌های بوم‌شناسانه مورد استفاده قرار گرفته‌اند. این بررسی با بررسی‌های پورلک (۴)، ترابی (۶)،

تأثیر عامل‌های بوم‌شناختی و غیر بوم‌شناختی بر توان گردشگری منطقه حفاظت شده تنگ بستانک و پارک ملی بمو

کهکشانی (۱۱) و گشتاسب میگونی (۱۲)، از آن رو متفاوت است که آن‌ها فقط از عامل شیب برای تقسیم‌بندی منطقه تفرجی استفاده کردند. بدین ترتیب تفکیک منطقه‌ها برای منطقه‌های تفرجی بهتر و دقیق‌تر صورت می‌گیرد که نتیجه بررسی‌های پیرمحمدی و همکاران (۵) نیز همین روش را نشان می‌دهد. بنابراین، با در نظر گرفتن نقشه عامل‌های بوم‌شناسی، در کنار عامل‌هایی مانند کاربری زمین، دسترسی به تاسیسات و خدمات زیربنایی امکان برنامه‌ریزی مناسب‌تر برای تفرج متمرکز و گسترده به وجود می‌آید. بخشی بزرگ (۶۴/۸٪) از منطقه پارک ملی بمو درصد برای حفاظت در نظر گرفته شده است و دلیل آن حضورگونه‌های جانوری خاص با جمعیت زیاد در این بخش از منطقه است که لزوم حفاظت از زیستگاه این گونه‌های جانوری در اولویت بالاتری از تفرج قرار می‌گیرد. حضور منطقه تفرج گسترده و متمرکز در حاشیه این منطقه به دلیل جاذبه دیدن حیات وحش نیز بر توان تفرجی منطقه افزوده است و برنامه‌ریزی‌های تفرجی برای مشاهده حیات وحش از محل این منطقه‌ها باید با کمترین آسیب به حیات وحش و زیستگاه آن‌ها صورت پذیرد. در منطقه بهشت گمشده نیز بخشی بزرگ از منطقه (۵۶/۵٪) به تفرج گسترده طبقه دوم اختصاص یافته همان استفاده از منطقه‌های طبیعی به منظور پیاده‌روی و کوهنوردی است.

تقاضای تفرجی برای یک منطقه افزون بر نیازهای ویژه خود به مجموعه‌ای از عامل‌های محیطی برای برنامه‌ریزی و فراهم آوردن امکان‌های تفرج در آن منطقه احتیاج دارد و بدون آنها تفرج مناسب در منطقه منتفی خواهد بود. بنابراین، ایجاد زیرساخت‌هایی برای تفرج در منطقه ضروری به نظر می‌رسد. توسعه پایدار گردشگری بازبینی نیازهای کنونی گردشگران و ناحیه میزبان در زمان حال و نگهداری و حفاظت فرصت‌ها برای آینده است. به روشی که بتوان نیازهای زیبایی‌شناختی، اقتصادی و اجتماعی را تا زمانی برآورده ساخت که همگنی فرهنگی و سیستم‌های حفاظت زندگی را ایجاد نماید. تأمین زیرساخت‌ها و خدمات برای استفاده متناسب در هر یک از منطقه‌ها ضروری است به طوری که در منطقه پارک ملی بمو به دلیل نزدیکی منطقه تفرج متمرکز و گسترده به زیستگاه حیات وحش می‌توان از امکان‌هایی مانند قرارداد دادن دوربین و دیگر موردها برای مشاهده حیات وحش بهره برد و یا در منطقه بهشت گمشده مسیرهای مشخص در ناحیه تفرج گسترده امکان دوچرخه سواری و پیاده روی را فراهم کرد. ضمن این‌که تأمین امکان‌هایی مانند آلاچیق و جایگاه برای استراحت و گذران زمان فراغت با پوششی از درختان سایه انداز نیز می‌تواند بر جاذبه‌های منطقه بیفزاید که نتیجه آن افزایش درآمد و کمک به بهبود مدیریت اقتصادی منطقه‌ها است و در کنار آن اشتغال‌زایی و بهبود وضعیت معیشت جامعه‌های محلی را در پی دارد. این نتیجه‌گیری‌ها با نتیجه بررسی‌های اسکندری (۳)، خلیلی (۸)، گشتاسب میگونی (۱۲) و منوچهری (۱۵) همخوانی دارد.

شناخت مشخصه‌های اقتصادی - اجتماعی گردشگران برای تخمین تقاضای امری الزامی است و تأثیر زیادی بر انتخاب منطقه به‌منظور استفاده از آن دارد. متغیرهای اجتماعی یکی از مهم‌ترین عامل‌ها در شناخت ارزش‌های تفرجگاهی محسوب می‌شوند. عامل‌هایی مانند سطح مدرک تحصیلی و سن باعث تأثیرگذاری در نیازها و تقاضای افراد جامعه می‌گردد.

مردان و متأهل‌ها بیشترین پاسخ‌دهندگان به پرسش‌ها را در هر دو منطقه تشکیل می‌دادند. نتیجه‌ای که از این آمار به‌دست می‌آید بیانگر این است که با توجه به این‌که این منطقه‌ها خارج از شهر قرار دارند، بیشتر زنان به خاطر ایمنی ترجیح می‌دهند با مردی از اعضای خانواده خود به این منطقه‌های گردشگری مراجعه کنند. اسکندری (۳)، تکیه خواه (۷) و خلیلی (۸) در بررسی‌هایشان به همین نتیجه رسیده‌اند. بررسی طبقه‌های سنی بازدیدکنندگان برای تأمین امکان‌ها

و خدمات مورد نیاز گروه‌های سنی مختلف گردشگران باید مورد نظر قرار گیرد. به همین دلیل باید به نیازهای تفریحی، سلیقه‌های این افراد به همراه توان و قابلیت محیطی برای برنامه‌ریزی توجه بیشتری شود.

علاقه به محیط‌های طبیعی و زیبایی‌های طبیعی در این منطقه‌ها عمده‌ترین علت برای بازدید بیان شده است و بنابراین حفظ زیبایی‌های طبیعی آن‌ها باید در اولویت برنامه‌ریزی‌های مدیران منطقه قرار گیرد. مدت زمان صرف شده برای دستیابی به هر منطقه می‌تواند عامل ارزش‌گذاری آن منطقه در نظر گرفته شود. هر چه منطقه دارای جاذبه بیشتری برای بازدیدکنندگان باشد مدت زمان صرف شده برای دستیابی به منطقه افزایش می‌یابد بدین معنی که افراد زمان بیشتری را صرف می‌کنند تا به آن منطقه برسند به طوری که در پارک ملی بمو بیشتر افراد مدت زمان کمتر از یک ساعت را صرف رسیدن به منطقه می‌کنند، ولی برای دستیابی به بهشت گمشده بیشتر افراد زمان بیش از یک ساعت را صرف می‌کنند که از دلیل‌های آن می‌توان به وجود زیبایی‌های طبیعی از جمله وجود درختان بسیار و چشمه‌ها و رودخانه پر آب باشد. به دلیل دوری از شهرها بیشتر افراد برای دستیابی به منطقه‌های طبیعی از وسیله‌های شخصی استفاده می‌کنند. به دلیل این که بخش عمده‌ای از تقاضا به شیوه بازدیدهای خانوادگی و با خودروی شخصی صورت می‌گیرد، برنامه سفر انعطاف زیادی دارد و زمان و فرصت برای بازدید و اقامت نیز بنا برخواست خود گردشگران است. بنابراین، برنامه‌ریزی و طراحی فضای تفریحی منطقه‌ها به گونه‌ای باید باشد که منطقه‌هایی امن و آرام با امکان‌های مناسب ویژه خانواده‌ها طرح‌ریزی گردد تا خانواده‌ها بتوانند با آسانی به گذراندن وقت فراغت خویش بپردازند (اسکندری (۳)، تکیه خواه (۷) و خلیلی (۸) نیز در بررسی‌های خود به همین نتیجه رسیدند).

پرتعدادترین فصل‌ها برای بازدید از منطقه‌ها بهار و تابستان هستند. در پارک ملی بمو بهار به دلیل وجود گل‌ها و گیاهان زیبا در مراتع پارک بیشترین بازدید را در بین فصل‌ها دارد. در منطقه بهشت گمشده، به دلیل وجود چشمه‌ها و رودخانه و سایه درختان، تابستان بیشترین بازدیدکننده را دارد. بیشتر افراد به ناکافی بودن امکان‌های موجود در منطقه‌ها اشاره دارند (پارک ملی بمو ۷۹٪ و بهشت گمشده ۷۴٪). به تقریب ۹۰٪ از بازدیدکنندگان تمایل دارند امکان‌های به صورت طبیعی و همگن با طبیعت باشد تا به صورت مصنوعی و برابر با پارک‌های شهری که این موضوع باید در برنامه‌ریزی‌ها مورد توجه قرار گیرد. خلیلی (۸) نیز در گزارش خود به همین موضوع اشاره کرده است.

نظافت و جمع‌آوری زباله از مهم‌ترین فعالیت‌ها در حفظ زیبایی و کیفیت منطقه‌ها به شمار می‌رود. در پارک ملی بمو بیشتر بازدیدکننده‌ها این وظیفه را برعهده خود می‌دانند، ولی در منطقه بهشت گمشده بازدیدکنندگان این وظیفه را برعهده شهرداری‌ها می‌دانند. این تفاوت در دیدگاه‌های بازدیدکنندگان می‌تواند ناشی از وجود غرفه‌های عرضه خدمات به گردشگران در منطقه بهشت گمشده باشد که از این منطقه درآمد کسب می‌کنند و به نظر گردشگران آن‌ها باید در حفظ و نگهداری و نظافت منطقه تلاش کنند.

بیشترین سطح رضایت اعلام شده در پارک ملی بمو مربوط به چگونگی برخورد کارکنان و امنیت برای خانواده‌ها بیان شده و کمترین سطح رضایت مربوط به دسترسی به آب آشامیدنی و سرویس‌های بهداشتی است. در منطقه بهشت گمشده، بیشترین سطح رضایت اعلام شده مربوط به دسترسی به آب آشامیدنی و کمترین سطح رضایت مربوط به دسترسی به خودرو عمومی است. و این موضوع باید در برنامه‌ریزی‌ها و تامین خدمات در منطقه‌ها مورد توجه مدیران قرار گیرد.

افراد بازدید کننده از منطقه‌ها حاضر هستند در ازای افزایش امکان‌های و افزایش کیفیت آن‌ها مبلغی به عنوان ورودیه پرداخت کنند. این مبلغ‌ها وابستگی زیادی به تامین خدمات و تسهیلات برای گردشگران دارد و این موضوع مهم را می‌رساند که سرمایه‌گذاری بخش‌های مختلف دولتی و خصوصی در گردشگری منطقه‌های طبیعی می‌تواند به افزایش بازدیدکننده و در نتیجه افزایش میزان درآمد، اشتغال‌زایی و بهبود معیشت مردم منجر شود.

فشارهای انسانی به طور روزافزون موجب تخریب منطقه‌ها و زیبایی‌های آن‌ها گردیده است. نظر سنجی در تمایل به مشارکت نشان می‌دهد که بیشتر بازدیدکنندگان تمایل زیاد به مشارکت در خاموش کردن آتش‌سوزی‌ها و برخورد با متخلفان دارند. کمترین تمایل به مشارکت در امور اجرایی مانند حصارکشی بیان شده است می‌توان گفت که بیشتر افراد بازدید کننده به دلیل علاقه به محیط‌های طبیعی تمایل به حفظ و نگهداری این مناطق دارند تا فعالیت‌های اجرایی که موجب برهم خوردن طبیعت باشد.

بررسی مقدار درآمد بازدید کننده‌ها از این منطقه‌ها نشان می‌دهد که بیشتر آن‌ها درآمدشان بیش از ۳۰ میلیون ریال در ماه است و کارمند هستند که زمان فراغت آن‌ها در ایام تعطیل سال بوده و با ارزش‌های طبیعی و فرهنگی منطقه‌های طبیعی آشنایی بیشتری دارند. بنابراین می‌توان گفت که با برنامه‌ریزی مناسب امکان جذب دیگر افراد و اقشار جامعه وجود دارد.

پیشنهادات

ارزیابی تقاضای تفریحی و استفاده از روش پرسشنامه منجر به شناخت علاقه و نیازهای تفریحی گردشگران می‌شود. با توجه به این داده‌ها، می‌توان به نحوی مطلوب‌تر برای تأمین نیازها و برآوردن دیدگاه‌های گردشگران در جهت رفع کاستی‌ها و افزایش بهره‌وری از این منطقه‌ها برنامه‌ریزی کرد. در این میان، در نظر گرفتن موضوع‌های اقتصادی-اجتماعی به عنوان عامل‌های بسیار تأثیرگذار در ارزیابی توان طبیعت‌گردی مهم هستند.

در پرسشنامه تدوین شده در این پژوهش پیشنهادهای ارائه شده توسط بازدیدکنندگان نیز ارزیابی و نتیجه آن با توجه به پراکندگی عنوان پیشنهادها در چندین دسته، طبقه بندی شد. یافته‌ها نشان می‌دهند که در پارک ملی بمو و بهشت گمشده به ترتیب بهبود امکان‌های تفریحی (۳۵ و ۱۲/۵٪)، برنامه‌های آموزشی برای آشنایی بازدیدکنندگان با ارزش‌های محیط زیستی (۱۲/۵ و ۴/۱٪)، بهبود اطلاع رسانی (۷/۵ و ۵٪)، مشارکت نهادهای دولتی در بهبود وضعیت حفاظت و امکان‌ها (۴/۱ و ۲۲/۵٪)، برپایی تورهایی به منظور مشاهده حیات وحش (۲۰ و ۲۵٪)، احداث فروشگاه و بوفه (۱۰/۸ و ۱۳٪) را مطرح کرده‌اند که این موارد می‌تواند در بهبود برنامه‌ریزی منطقه‌ها مورد توجه قرار گیرد.

منابع

- ۱- اداره کل محیط زیست استان فارس. ۱۴۰۰. مطالعات طرح توجیهی - تفصیلی پارک ملی بمو.
- ۲- اداره کل محیط زیست استان فارس. ۱۴۰۰. مطالعات طرح توجیهی منطقه حفاظت شده بهشت گمشده.
- ۳- اسکندری، س.، ج. اولادی و ع. یخکشی. ۱۳۹۰. ارزیابی توان تفریحی پارک‌های جنگلی با تکیه بر فاکتورهای مؤثر در تفریح، مطالعه موردی: پارک جنگلی سرخه حصار، فصلنامه جغرافیا و آمایش سرزمین ۳۸-۵۸: (۲) ۱.

- ۴- پورلک، ل. ۱۳۷۹. تجزیه و تحلیل سود و هزینه اکوتوریسم زیستگاه زمستان‌گذرانی درنا‌ی سیبری (فریدون کنار مازندران). پایان‌نامه کارشناسی ارشد، دانشکده محیط زیست، دانشگاه تهران، ۶۴ صفحه.
- ۵- پیرمحمدی، ز. ج. فقهی، ق. زاهدی امیری. و م. شریفی. ۱۳۸۹. ارزیابی توان زیست محیطی متناسب با رویکرد طبیعت‌گردی (اکوتوریسم) در جنگلهای زاگرس (مطالعه موردی: سامان عرفی چم حاجی جنگل کاکا رضا، لرستان). فصلنامه علمی- پژوهشی تحقیقات جنگل و صنوبر ایران، ۲۴۱-۲۳۰: ۱۸(۲).
- ۶- ترابی، ن. ۱۳۸۴. برنامه‌ریزی توسعه گردشگری منطقه حفاظت‌شده اشترانکوه به کمک روش تحلیل سلسله‌مراتبی با استفاده از GIS و RS. پایان‌نامه کارشناسی ارشد، دانشکده محیط زیست، دانشگاه تهران، ۳۰۹ صفحه.
- ۷- تکیه‌خواه، ج. ۱۳۸۷. بررسی توان تفرجی پارک جنگلی آبیدر با استفاده از سیستم اطلاعات جغرافیایی. پایان‌نامه کارشناسی ارشد، دانشگاه علوم کشاورزی و منابع طبیعی ساری. دانشکده منابع طبیعی ساری.
- ۸- خلیلی، ز. ج. اولادی قادیکلایی. ۱۳۹۵. تأثیر فاکتورهای غیراکولوژیک در ارزیابی توان طبیعت‌گردی با استفاده از GIS (مطالعه موردی: سامان عرفی قوری قلعه در شهرستان پاوه). پژوهش‌های محیط‌زیست ۴۸۱-۴۶۳: ۷(۴۱).
- ۹- رضائی پور، م.، م. روشنی و ع. پوررمضان. ۱۳۹۰. ارزیابی مکانهای مناسب طبیعت‌گردی با تکنیک سامانه‌های اطلاعات جغرافیایی مطالعه موردی: منطقه دیلمان، چشم‌انداز جغرافیایی (مطالعات انسانی) ۸۳-۷۰: ۱۶.
- ۱۰- ضیایی، م.، س. بنی‌کمالی و م. شریفی کیا. ۱۳۹۰. ارزیابی توان اکولوژیکی و اولویت‌بندی پهنه‌های مستعد طبیعت‌گردی (مطالعه موردی: شهرستان مینودشت)، برنامه‌ریزی و آمایش فضا ۱۲۸-۱۰۹: ۱۵.
- ۱۱- کهکشانی، س. ۱۳۸۳. ارزیابی توان اکولوژیک تالاب امیرکلیه برای گردشگری (با استفاده از GIS). پایان‌نامه کارشناسی ارشد، رشته محیط زیست، دانشگاه آزاد اسلامی، واحد علوم و تحقیقات تهران، ۱۶۳ صفحه.
- ۱۲- گشتاسب‌میگونی، ح.، ب. شمس و ب. چشمه‌خاور. ۱۳۸۷. بررسی آرا و نیازهای تفرجی بازدیدکنندگان پارک جنگلی سیسنگان، علوم محیطی ۵۴-۴۳: ۶(۲).
- ۱۳- مجنونیان، ه. ۱۳۶۵. روش بررسی‌های اقتصادی و اجتماعی پارک‌ها و تفرجگاهها، محیط‌شناسی، مرکز هماهنگی مطالعات محیط زیست دانشگاه تهران، صفحه‌های ۱۲۹ تا ۱۴۴.
- ۱۴- مخدوم، م. ۱۳۹۱. شالوده آمایش سرزمین. چاپ سیزدهم، انتشارات دانشگاه تهران، صفحه‌های ۵۳ تا ۸۳.
- ۱۵- منوچهری، م. ۱۳۵۳. ارزیابی توان طبیعت‌گردی منطقه ناهارخوران گرگان با استفاده از تصویر ماهواره‌ای و سامانه اطلاعات جغرافیایی. پایان‌نامه کارشناسی ارشد، دانشکده منابع طبیعی ساری، دانشگاه مازندران.
- ۱۶- نیک‌نهاد قرماخر، م. ۱۳۸۹. بررسی پتانسیل‌های طبیعت‌گردی استان گلستان و برنامه‌ریزی توسعه طبیعت‌گردی پایدار آن، پایان‌نامه کارشناسی ارشد، دانشکده محیط زیست تهران.
17. Clawson, M. and J. Knetsch. 1966. Economics of Outdoor Recreation. Johns Hopkins University Press, Baltimore, MD, USA.
18. Jim, C.Y. and Y. Wendey. 2006. Recreation-amenity use and contingent valuation of urban green spaces in Guangzhou, China. J. Landscape Urban Plan. 75 (1-2):81-96.
19. Laurance, W., M. Alonso and P. Campbell. 2005. Challenges for forest conservation in Gabon, Central Africa. Futures 38(4):454-474.

20. Vries, S. and M. Goossen. 2002. Modeling of recreational visits to forests and natural areas. *J. Urban Forest. Urban Green.* 1:5-14.

Effects of Ecological and Non-Ecological Factors on the Recreational Capability of Tang Bostanak Protected Area and Bamoo National Park

J. Fegghi¹, M. Taripanah and M. Jourgholami²

Tourism development in tourism-friendly areas is now one of the ways to reduce poverty, migration and social and economic problems. Ecotourism occupies a special place among the various types of tourism and has grown rapidly over the past two decades. In this study, the recreational potential of the Bamoo National Park and Tang-e-Bostanak (Behesh -e- Gomshodeh) protected area in Fars Province was first assessed using the Makhdoum method and then using Clawson's socio-economic assessment method to assess the recreational needs and demand for these areas. The results of the leisure demand assessment showed that most people choose places with natural attractions for recreation, 63.3% of Bamoo National Park visitors and 71.5% of Behesh -e- Gomshodeh visitors had such an opinion. Access by private car should be provided in these two areas. Spring and summer are the most popular times of the year to visit these areas. The provision of infrastructure facilities in a manner homogeneous with nature is desired by around 90% of the visitors in both areas, and they are willing to pay a fee to provide these services and to increase their facilities and quality, as well Protection and participation in nature conservation and the restoration of natural landscapes is one of the interests of the people in these two areas. In general, it can be concluded that people welcome ecotourism attractions provided they are accompanied by the provision of services and needs of ecotourists; They also work together to preserve nature.

Key words: Ecotourism, Makhdoum method, Recreation, Tourism.

1. Corresponding author, Email: jfegghi@ut.ac.ir

2. Associate member of I.R. Iran Academy of Sciences/Professor of University of Tehran, Ph.D. Student of University of Tehran and Invited member of I.R. Iran Academy of Sciences/Professor of University of Tehran, Tehran, respectively.